

Morohashi
Museum
of
Modern Art

諸橋近代美術館 年報
2021



ごあいさつ

令和3年は、未曾有の被害をもたらした東日本大震災から10年を迎えました。震災発生当時、当館は冬季休館中で直接的な被害は受けませんでした。原発事故により他美術館からの作品借入れが不可能となり展覧会の変更を余儀なくされました。あれから10年、新たな難局となる新型コロナウイルスの対応に追われることとなりました。震災禍、コロナ禍の中において美術は不要不急の象徴と言われたこともありました。しかし、災いの中だからこそ、人々の声にならない想いを共鳴できる美術が必要なのではないかと感じます。そのような点では、今年度開催しましたコレクションテーマ展「ステッピング・アウト～日常の足跡～」は、コロナ禍においてこれまでの常識とこれからの新たな価値観を再考する新たな試みとなりました。当館は今後も美術の可能性を信じ、コレクションを活用して社会と呼应する企画を推進して参ります。また、当館は将来にわたる適正な作品保存の環境維持を目的とした空調改修工事を今年度から行なっております。今後も暫くは不透明な時期が続くと思われませんが、当館は職員一同、美術館の基本機能である「調査・研究」「展示」「保存」「教育普及」を基盤とした美術館運営に努めて参ります。

2022年 2月

公益財団法人諸橋近代美術館
代表理事 諸橋 英二

目 次

沿革	1
展覧会事業	2、9
・展示の様子	3、10
・出品リスト	5、11
教育普及／生涯学習 事業	14
イベント等	18
収集／保存・修復	20
作品貸出 事業	21
調査・研究事業	22
広告マーケティング	23
・アンケート	27
・広報印刷物	28
ショップ&カフェ 事業	29
施設・運営概要	30
美術館案内	31

沿革

1997年6月5日	美術館建物工事着工
1998年11月6日	(仮称) 財団法人諸橋近代美術館設立構想を福島県教育委員会へ提出
1998年12月8日	美術館建物完成
1999年4月12日	財団法人諸橋近代美術館設立発起人会開催
1999年4月14日	福島県教育委員会へ公益法人設立許可申請書提出
1999年4月26日	福島県教育委員会より財団法人諸橋近代美術館設立許可
1999年4月28日	財団法人設立登記申請、同日登記 諸橋廷蔵理事長就任
1999年6月3日	美術館開館
1999年1月1日	登録博物館（国定）認定
2001年1月1日	第19回福島県建築文化賞 優秀賞受賞
2004年4月1日	諸橋輝子理事長就任
2012年3月26日	福島県知事より公益財団法人諸橋近代美術館移行認定
2012年4月1日	公益財団法人諸橋近代美術館設立登記
2016年6月2日	諸橋英二代表理事就任
2017年8月17日	入館者100万人達成

2021年入館者実績

	総入館者数			有料入館者数	無料入館者数
	計画	実績	達成率		
前期展	12,864	9,383	72.9%	7,702	1,681
後期展	27,136	23,380	86.2%	18,759	4,621
合計	40,000	32,763	81.9%	26,461	6,302

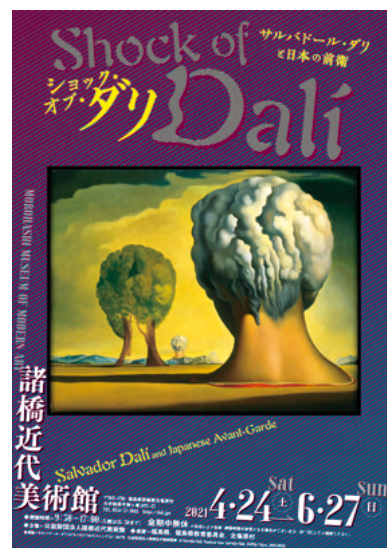
展覧会事業

企画展

「Shock of Dali

サルバドール・ダリと日本の前衛

会 期	2021年4月24日(土)～6月27日(日)
会 場	諸橋近代美術館 第1～4展示室
開館時間	午前9時30分～午後5時00分 (最終入館は閉館の30分前まで)
観 覧 料	一般1,300円、大学生・高校生・専門学生500円、中学生以下無料 ※20名以上の団体料金は100円引き。※教育施設対象の減免制度あり。※身体障がい者手帳、療育手帳、精神障がい者保健福祉手帳所有者と付添者1名は無料。
主 催	公益財団法人 諸橋近代美術館
特別協力	三重県立美術館
後 援	福島県、福島県教育委員会、北塩原村 (順不同、敬称略)



チラシ

総評

本展は、諸橋近代美術館の所蔵品を中心にダリの特異で魅惑的な絵画世界を紹介するとともに、ダリの衝撃を最初に受け自らの創作に生かした日本の画家たちの表現を検証し、日本における最初期のダリの影響の様相、日本のシュルレアリスム受容の一側面を明らかにする企画展として開催された。サルバドール・ダリ(1904-1989)は、スペイン、カタルーニャ地方フィゲラスに生まれ、1920年代末にパリのシュルレアリスム運動に参加、写実的な描写技術を駆使してイメージを自在に扱い潜在意識に由来する妄想を定着させる「偏執狂的批判的方法」によりシュルレアリスムの造形芸術に新たな局面を開く。見る者に強烈な印象を与えるダリの絵画は、やがてヨーロッパのみならず世界的に知られるようになり、日本では1930年代にシュルレアリスムの美術が次第に知られるなかで、ダリの作品は日本の若い前衛画家たちに強い衝撃を与えた。その衝撃の影は、30年代後半の一群の洋画家たちの作品に急速に現れ、そこには単なる模倣ではないそれぞれの画家の受容のあり方を見とることができる。

本展は3部構成となっており、「第1部 サルバドール・ダリの世界」では、諸橋近代美術館のダリ・コレクションを中心にダリの初期から晩年までの油彩、水彩、素描、版画、立体などを紹介した。「第2部 ダリは日本にどう知られたか？」では、日本でのダリ受容を示す国内外の書籍など1920～50年代の資料を展示した。「第3部 日本の前衛影響の広がり新たな絵画言語の探求」では、北脇昇、米倉寿仁、浜田浜雄、浅原清隆、杉全直、他、ダリに触発された1930～50年代の日本の画家の作品を紹介した。

本展では、館内入場人数制限等の新型コロナウイルスにおける対策が前年に引き続き実施された。展覧会事業の一環のイベントとしては、Zoomを利用したオンラインの講演会が3回実施された。コロナ禍における緊急事態宣言やまん延防止等重点措置により主に県外からの入館者が著しく減少したが、代わりにオンラインで開催したイベントでは定員80名に対して72名集まったこともあり、当館コレクションとシュルレアリスムの影響を受けた日本の前衛画家を多くの人に紹介することができたと推測する。

展示の様子



展示室入り口



第1部 (展示室4-1)



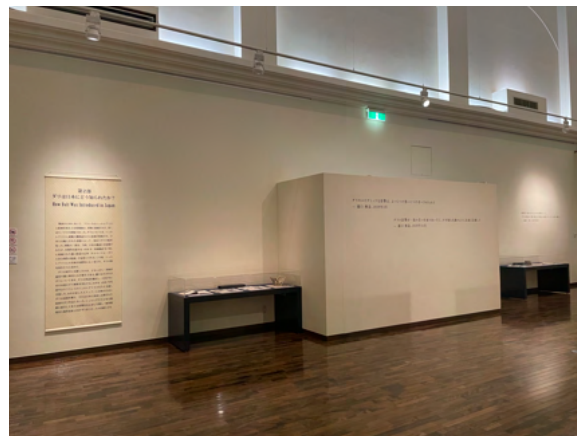
第1部 (展示室4-2)



第1部 (展示室3-1)



第3部 (展示室3-2)



第2部 (展示室3-3)



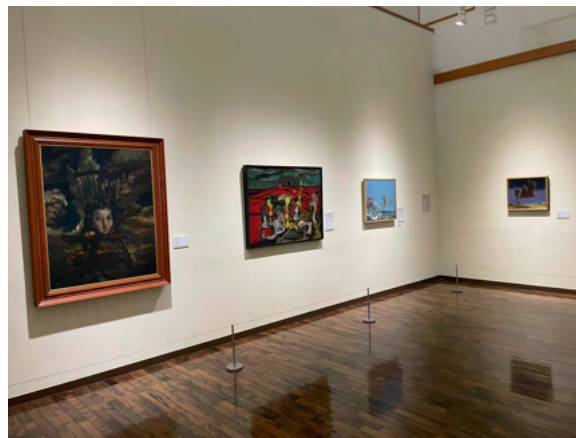
第3部 (展示室2-1)



第3部 (展示室2-2)



第3部 (展示室1-1)



第3部 (展示室1-2)

音声ガイド

- 配信期間 : 2021年4月24日(土)～6月27日(日)
- 収録点数 : 28点
- ナレーター : たまこ(株式会社トゥーエイト「声の達人」)
- 配信アプリ : ポケット学芸員(早稲田システム開発株式会社)



内覧会

プライベートプレビューデー

実施日 : 2021年4月22日(木)

実施概要 : 学芸員が報道関係者へ向けて取材に応じました。また、近隣の観光施設および宿泊施設関係者を誘致し、観覧いただきました。

出品リスト

(ショック・オブ・ダリ 第1部 サルバドール・ダリの世界)

作家	作品名	制作年	技法、材質	サイズ (縦×横×奥行き) ※cm	所蔵
サルバドール・ダリ	画家の母の肖像	1920	油彩・キャンバス	40.0 × 27.3	公益財団法人諸橋近代美術館
サルバドール・ダリ	リャネの野菜畑	1919 - 21	油彩・キャンバス	53.0 × 41.0	公益財団法人諸橋近代美術館
サルバドール・ダリ	庭の少女たち	1919 - 21	油彩・キャンバス	53.0 × 41.0	公益財団法人諸橋近代美術館
サルバドール・ダリ	キャバレーの情景	1922	油彩・キャンバス、板	52.0 × 41.0	公益財団法人諸橋近代美術館
サルバドール・ダリ	アナ・マリア・ダリの肖像	1926	鉛筆・紙	33.7 × 32.7	公益財団法人諸橋近代美術館
サルバドール・ダリ	姿の見えない眠る人、馬、獅子	1930	油彩・キャンバス	60.6 × 70.4	ポーラ美術館
サルバドール・ダリ	ガラとロプスターの肖像	1933頃	油彩・板	20.0 × 22.5	公益財団法人諸橋近代美術館
サルバドール・ダリ、 ヴァランティーヌ・ユゴー、 ガラ・エリュアール、 アンドレ・ブルトン	甘美な死骸	1934	鉛筆、インク・紙	26.7 × 19.5	公益財団法人諸橋近代美術館
サルバドール・ダリ	抽出しのある女たち	1937	インク・紙	38.5 × 56.0	公益財団法人諸橋近代美術館
サルバドール・ダリ	パッラーディオのタリア柱廊	1937- 38	油彩・キャンバス	116.0 × 88.5	三重県立美術館
サルバドール・ダリ	日没大気の寓話	1940	油彩・キャンバス	31.8 × 21.9	公益財団法人諸橋近代美術館
サルバドール・ダリ	ピキニの3つのスフィンクス	1947	油彩・キャンバス	40.6 × 51.4	公益財団法人諸橋近代美術館
サルバドール・ダリ	無題 (風景)	1947	油彩・キャンバス	58.4 × 68.6	公益財団法人諸橋近代美術館
サルバドール・ダリ	ガラの建築物	1947	インク・紙	30.0 × 31.0	公益財団法人諸橋近代美術館
サルバドール・ダリ	裸婦像の背中	1947	チョーク、木炭・紙	48.1 × 31.2	公益財団法人諸橋近代美術館
サルバドール・ダリ	ジャック・ウォーナー夫人の肖像	1951	油彩・キャンバス	111.1 × 94.6	公益財団法人諸橋近代美術館
サルバドール・ダリ	炸裂する頭部	1952 - 54	グアッシュ・紙	28.2 × 23.5	公益財団法人諸橋近代美術館
サルバドール・ダリ	アン・ウッドワード夫人の肖像	1953	油彩・キャンバス	85.7 × 61.0	公益財団法人諸橋近代美術館
サルバドール・ダリ	幻視	1953 - 54	水彩、インク・紙、板	101.6 × 76.2	公益財団法人諸橋近代美術館
サルバドール・ダリ	オリンピアのゼウス像	1954	油彩・キャンバス	38.0 × 40.6	公益財団法人諸橋近代美術館
サルバドール・ダリ	反陽子の聖母被昇天	1956	油彩・キャンバス	71.1 × 62.2	公益財団法人諸橋近代美術館
サルバドール・ダリ	ダンス (ロックンロール) : セブン・ライプリー・アーツより	1957	油彩・キャンバス	84.0 × 114.0	公益財団法人諸橋近代美術館
サルバドール・ダリ	カトリック的で君主的な 球体プロテインの時代 : 毎分20000-65000の超高速回転	1959	水彩、紙・板	48.0 × 63.0	公益財団法人諸橋近代美術館
サルバドール・ダリ	蛸	1963	インク・紙	50.3 × 58.6	公益財団法人諸橋近代美術館
サルバドール・ダリ	蝶と葡萄の風景	1963 - 64	水彩・紙、キャンバス	141.0 × 105.1	公益財団法人諸橋近代美術館
サルバドール・ダリ	蝶のいる時の塔	1964	グアッシュ・鉛筆・板	143.9 × 52.7	公益財団法人諸橋近代美術館
サルバドール・ダリ	オーダス	1971頃	グアッシュ、インク、 コラージュ・紙	35.5 × 47.6	公益財団法人諸橋近代美術館
サルバドール・ダリ	象徴的機能をもつ シュルレアリスムのオブジェ	1932- 1975	皮・木・石・ガラス・ 写真・レース・他	52.0 × 34.0 × 23.0	公益財団法人諸橋近代美術館

(ショック・オブ・ダリ 第2部 ダリは日本にどう知られたか?)

作家	作品名	制作年	出版社	所蔵
	『シュルレアリスム革命』12号	1929		個人蔵
	『革命に奉仕するシュルレアリスム』1号	1930		個人蔵
	『革命に奉仕するシュルレアリスム』3号	1931		個人蔵
ルネ・クルヴェル	ダリあるいは反・蒙昧主義	1931	Éditions Surréalistes	個人蔵
	『洋画研究』2号	1933		個人蔵
サルバドール・ダリ	非合理の征服	1935	Éditions Surréalistes	個人蔵
	『みづゑ』1936年6月号	1936		三重県立美術館
	『みづゑ』1936年9月号	1936		三重県立美術館

作家	作品名	制作年	出版社	所蔵
	『新造型』3号	1936		個人蔵
ハーバート・リード	シュルレアリスム	1936	Faber and Faber	米沢市上杉博物館
ジュリアン・レヴィ	シュルレアリスム	1936	Black Sun Press	米沢市上杉博物館
アルフレッド・H・パー Jr.	幻想芸術、ダダ、シュルレアリスム	1936	The Museum of Modern Art, New York	個人蔵
アルフレッド・H・パー Jr.	幻想芸術、ダダ、シュルレアリスム	1936 (第3版1947)	The Museum of Modern Art, New York	米沢市上杉博物館
	ダリ展カタログ	1936	Julien Levy Gallery	諸橋近代美術館
	『タイム』1936年12月14日号	1936		諸橋近代美術館
	『アトリエ』1937年1月号	1937		三重県立美術館
	『美術』1937年2月号	1937		個人蔵
	『みづゑ臨時増刊 海外超現実主義作品集』 1937年5月	1937		米沢市上杉博物館
	海外超現実主義作品展出品リスト	1937	春鳥会	米沢市上杉博物館
ポオル・エリュアール著、 山中散生訳	或一生の内幕或は人間の尖塔	1937	春鳥会	三重県立美術館
	『みづゑ』1937年9月号	1937		三重県立美術館
福沢一郎	シュルレアリスム	1937	アトリエ社	個人蔵
瀧口修造	近代芸術	1938	三笠書房	個人蔵
瀧口修造	近代芸術	1938	三笠書房	米沢市上杉博物館
瀧口修造	ダリ	1939	アトリエ社	個人蔵
	『アトリエ』1940年2月号	1940		個人蔵
ジェイムズ・スロー・ソビー	サルバドール・ダリ	1941	The Museum of Modern Art, New York	個人蔵
ジェイムズ・スロー・ソビー	サルバドール・ダリ	1941 (第2版改訂版1946)	The Museum of Modern Art, New York	米沢市上杉博物館
サルバドール・ダリ	『或一生の内幕或は人間の尖塔』のための 原画 (1)、(2)	1935頃		個人蔵

(ショック・オブ・ダリ 第3部 日本の前衛—影響の広がり—と新たな絵画言語の探求)

作家	作品名	制作年	技法、材質	サイズ (縦×横×奥行き) ※cm	所蔵
福沢一郎	人	1936	油彩・キャンバス	130.0 × 161.0	東京国立近代美術館
斎藤長三	窓から	1936	油彩・キャンバス	72.0 × 53.0	練馬区立美術館
斎藤長三	三時の休憩	1937	油彩・キャンバス	86.0 × 73.0	練馬区立美術館
藤田鶴夫	懊悩	1936	油彩・キャンバス	72.8 × 91.7	板橋区立美術館
藤田鶴夫	自由なき情熱	1937	インク・紙	26.3 × 34.0	板橋区立美術館
島津純一	女性的パラノイア	1937	インク・紙	38.0 × 28.0	板橋区立美術館
島津純一	作品2	1937頃	水彩・紙	25.3 × 36.7	板橋区立美術館
島津純一	作品3	1937頃	水彩・紙	25.9 × 36.1	板橋区立美術館
島津純一	作品5	1937頃	水彩・紙	36.1 × 26.0	板橋区立美術館
米倉壽仁	ヨーロッパの危機 (旧題「世界の危機」)	1936	油彩・キャンバス	80.3 × 100.0	山梨県立美術館
米倉壽仁	早春	1940	油彩・キャンバス	162.1 × 130.3	山梨県立美術館
北脇昇	眠れられぬ夜のために	1938	油彩・キャンバス	130.0 × 162.0	京都市美術館
北脇昇	変生像(観相学シリーズ)	1938	油彩・キャンバス	72.0 × 52.0	京都市美術館
小牧源太郎	民族病理学(祈り)	1937	油彩・キャンバス	163.0 × 131.0	京都市美術館
小牧源太郎	民族系譜学	1937	油彩・キャンバス	145.0 × 112.0	京都市美術館
吉井忠	風化の街	1938	油彩・キャンバス	130.5 × 162.0	宮城県美術館
吉井忠	落日	1938	油彩・キャンバス	73.0 × 91.0	宮城県美術館
杉全直	無題	1938	油彩・キャンバス	89.1 × 129.3	姫路市立美術館

作家	作品名	制作年	技法、材質	サイズ (縦×横×奥行き) ※cm	所蔵
森堯之	風景	1938	油彩・キャンバス	41.0 × 32.0	板橋区立美術館
浅原清隆	多感な地上	1939	油彩・キャンバス	111.8 × 144.0	東京国立近代美術館
渡辺武	祈り	1938	油彩・キャンバス	72.0 × 90.0	板橋区立美術館
山本昌尚	作品	1939	油彩・キャンバス	72.5 × 90.5	板橋区立美術館
浜田浜雄	予感	1937	油彩・キャンバス	90.9 × 116.7	米沢市上杉博物館
浜田浜雄	タイム・キーパー	1938	油彩・キャンバス	91.0 × 65.0	米沢市上杉博物館
浜田浜雄	蜃気楼	1940	油彩・板	24.5 × 33.0	米沢市上杉博物館
石井新三郎	夏の午后(旧題「作品」)	1938	油彩・キャンバス	24.0 × 33.0	板橋区立美術館
難波香久三(架空像)	蒋介石よ何処へ行く	1939	油彩・板	40.8 × 31.9	板橋区立美術館
鬚光	鳥	1940	油彩・キャンバス	45.4 × 37.9	宮城県美術館
矢崎博信	時雨と猿	1940	油彩・キャンバス	130.2 × 162.0	宮城県美術館
古沢岩美	女幻	1947	油彩・キャンバス	116.8 × 91.0	板橋区立美術館
古沢岩美	憑曲	1948	油彩・キャンバス	151.0 × 192.0	板橋区立美術館
早瀬龍江	絶望の果て	1938頃	油彩・キャンバス	45.5 × 53.3	板橋区立美術館
早瀬龍江	自嘲	1951	油彩・キャンバス	65.0 × 80.0	板橋区立美術館
白木正一	留人	1952	油彩・キャンバス	111.5 × 144.0	板橋区立美術館
白木正一	追憶	1952	油彩・キャンバス	65.3 × 80.5	板橋区立美術館
高山良策	トランペット	1947	油彩・キャンバス	60.5 × 72.5	板橋区立美術館
山下菊二	マルドロールの歌(10点組)	1948	墨・紙	各27.8 × 22.7	徳島県立近代美術館
尾藤豊	失われた土地A	1952	油彩、キャンバス	91.5 × 118.0	宮城県美術館
池田龍雄	「目撃者」化物の系譜	1955	水彩、インク、コンテ・紙	37.0 × 28.0	三重県立美術館
池田龍雄	「夜の女王」禽獣記	1957	水彩、インク、コンテ・紙	37.5 × 29.3	三重県立美術館
山下菊二	サルバドール・ダリの模写A		水彩、インク、色鉛筆・紙	30.9 × 20.9	徳島県立近代美術館
山下菊二	サルバドール・ダリの模写B		水彩、インク、色鉛筆・紙	31.2 × 24.3	徳島県立近代美術館
山下菊二	サルバドール・ダリの模写C		水彩、インク、色鉛筆・紙	31.3 × 23.3	徳島県立近代美術館
山下菊二	山下菊二旧蔵スクラップブック 「ダリ、エルンスト、タンギー三画家画集」	1939			徳島県立近代美術館
山下菊二	山下菊二旧蔵ノートブック				徳島県立近代美術館

(コレクション展)

作家	作品名	制作年	技法、材質	サイズ (縦×横×奥行き) ※cm
サルバドール・ダリ	記憶の持続	1980 - 84	ブロンズ、大理石	195.0 × 100.0 × 40.0
サルバドール・ダリ	宇宙象	1980	ブロンズ、樹脂	275.0 × 145.0 × 60.0
サルバドール・ダリ	ジャワのマネキン	1963	ブロンズ、大理石	19.0 × 32.0 × 15.0
サルバドール・ダリ	引き出しの予感	1973	ブロンズ、時計	21.0 × 39.0 × 29.0
サルバドール・ダリ	白鳥=象	1967	ブロンズ	13.0 × 20.0 × 14.0
サルバドール・ダリ	ヴァイオリン	1966	ブロンズ	50.0 × 21.0 × 9.0
サルバドール・ダリ	時間の気高さ	1975 - 84	ブロンズ	154.0 × 93.0 × 70.0
サルバドール・ダリ	人の形をしたキャビネット	1982	ブロンズ	96.0 × 180.0 × 60.0
サルバドール・ダリ	宇宙的ヴィーナス	1977 - 84	ブロンズ	122.0 × 63.0 × 70.0
サルバドール・ダリ	陰陽	1968	ブロンズ、大理石	17.0 × 27.0 × 19.0
サルバドール・ダリ	キリンのヴィーナス	1973 - 88	ブロンズ	234.0 × 34.0 × 103.0
サルバドール・ダリ	幻想の闘牛士	1976 - 86	ブロンズ	203.0 × 39.0 × 43.0
サルバドール・ダリ	ミシュランの奴隷	1966	ブロンズ	30.0 × 15.0 × 15.0
サルバドール・ダリ	スプーン付椅子	1970	ブロンズ	111.0 × 46.0 × 37.0
サルバドール・ダリ	時間のプロフィール	1977 - 84	ブロンズ	154.0 × 101.0 × 92.0

作家	作品名	制作年	技法、材質	サイズ (縦×横×奥行き) ※cm
サルバドール・ダリ	かたつむりと天使	1977 - 84	ブロンズ	147.0 × 185.0 × 105.0
サルバドール・ダリ	バラの頭の女性	1981	ブロンズ、樹脂	214.0 × 168.0 × 91.0
サルバドール・ダリ	レダ・アームチェア (BD パルセロナデザインによるリプロダクト)	2010	真鍮鑄物	92.0 × 47.0 × 60.0
サルバドール・ダリ	ベアトリーチェ	1966	ブロンズ、菱マンガン鉱	39.0 × 26.0 × 21.0
サルバドール・ダリ	テレシコーレに捧ぐ	1979 - 84	ブロンズ	182.0 × 104.0 × 70.0
サルバドール・ダリ	天使のヴィジョン	1977 - 84	ブロンズ	139.0 × 100.0 × 99.0
サルバドール・ダリ	雨後の隔世遺伝的遺物	1969	ブロンズ、大理石	30.0 × 34.0 × 20.0
サルバドール・ダリ	ヒステリックにして空気力学的な裸婦	1934 - 73	ブロンズ・大理石	29.0 × 44.0 × 16.0
サルバドール・ダリ	炎の女	1980	ブロンズ	176.0 × 47.0 × 72.0
サルバドール・ダリ	聖ゲオルギウスと龍	1977 - 84	ブロンズ	148.0 × 150.0 × 83.0
サルバドール・ダリ	不思議の国のアリス	1977 - 84	ブロンズ	215.0 × 119.0 × 60.0
サルバドール・ダリ	ナポレオンのデスマスク	1970	ブロンズ	22.0 × 28.0 × 19.0
サルバドール・ダリ	ニュートンに捧ぐ	1969	ブロンズ	132.0 × 70.0 × 44.0
サルバドール・ダリ	リリスとサモトラケのニケの二重像	1966	ブロンズ	75.0 × 87.0 × 53.0
サルバドール・ダリ	ユニコーン(一角獣)	1977 - 84	ブロンズ	186.0 × 168.0 × 114.0
サルバドール・ダリ	ブラッチェリに捧ぐ	1982	ブロンズ	247.0 × 137.0 × 66.0
サルバドール・ダリ	テトゥアンの大会戦	1962	油彩、キャンバス	304.0 × 396.0

展覧会事業

コレクションテーマ展 「ステッピング・アウト～日常の足跡～」

会 期	2021年7月13日(火)～11月7日(日)
会 場	諸橋近代美術館 第1～4展示室
開館時間	午前9時30分～午後5時00分 (最終入館は閉館の30分前まで)
観 覧 料	一般1,300円、大学生・高校生・専門学生500円、中学生以下無料 ※20名以上の団体料金は100円引き。※教育施設対象の減免制度あり。※身体障がい者手帳、療育手帳、精神障がい者保健福祉手帳所有者と付添者1名は無料。
主 催	公益財団法人 諸橋近代美術館
後 援	福島県、福島県教育委員会、福島民報社、福島民友新聞社、河北新報社、福島テレビ、 福島中央テレビ、福島放送、テレビユー福島、ラジオ福島、ふくしまFM (順不同、敬称略)



チラシ

総 評

本展は諸橋近代美術館の2021年度における展示事業の一つとして開催されたものだが、2020年から続く新型コロナウイルス感染症(以下、COVID-19)による影響を受けて、館における諸事業の規模、内容の大幅な見直しが要求される中での企画となった。

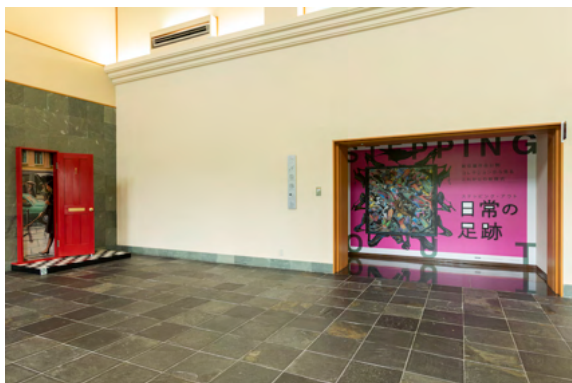
2020年のCOVID-19のパンデミックから1年以上が経過し、世界的脅威を乗り越えるために新たな生活習慣が提唱され、就業や娯楽をはじめとした生活様式も大きな変化を遂げた。こうした状況の中でミュージアムもまた様々な課題に直面していることに言及し、過去から継承した文化との出会いの場として、そして多様な価値観を発見する場としてのミュージアムの新たな在り方の模索と活動の継続にも焦点を当てながら、企画者の視点から見た「日常」の変遷を共有する企画内容とした。

本展覧会では諸橋近代美術館のコレクションの中からサルバドール・ダリの他、シュルレアリスムの作品を中心に、20世紀において日常の転換から生じた精神活動や芸術表現を紹介するとともに、PJ クルックの作品群を通して2020年以前と現在の生活を比較する内容とした。また、2019年に当館コレクションへ新たに加わった《ステッピング・アウト》、《メタモルフォーゼ》(ともにPJ クルック)の2点を初公開する機会となったことも、併せて記録したい。

昨年度に引き続き、新型コロナウイルス感染症の拡大防止策として従前の入館システムや教育普及活動における取組を縮小、もしくは改変して実施した。美術館への入館は人感センサーによる入退館人数カウントシステムを導入することで館内の滞留人数を管理し、密接回避の一助とした。学芸員によるギャラリートーク(毎週日曜日、申込団体向けなど)は中止の措置を継続し、代替として早稲田システム株式会社によるスマートフォン用音声ガイドアプリケーション「ポケット学芸員」への収録数を増加して運用した。

本展が開幕を迎えた2021年7月13日の時点では、依然として国内に緊急事態宣言あるいはまん延防止等重点措置が発令された状態が続いていた。しかし同年9月30日をもって全国的に上記の宣言と措置が解除されたこともあってか、会期終盤には来館者数が徐々に増加した傾向が見られた。その多くは作中に表現された娯楽や就業の様相を鑑賞しながら、今やすっかりと変貌を遂げた「日常」の風景について感想を述べ合っているのが印象的であった。本展が、時に変化を迎えながら連綿と続く「日常」を共有し、考察する一つの機会となり得たことを期待して総評の結びとしたい。

展示の様子



第3部 (展示室2-1)



展示室1 ①



展示室1 ②



展示室2



展示室3



展示室4

音声ガイド

- 配信期間 : 2021年7月13日(火)～11月7日(日)
収録点数 : 35点(うちジュニアガイド収録点数: 11点)
ナレーター : たまこ(株式会社トゥーエイト「声の達人」)
配信アプリ : ポケット学芸員(早稲田システム開発株式会社)



出品リスト

(ステッピング・アウト 第1章 現在—新しい常態の到来)

作家	作品名	制作年	技法、材質	サイズ (縦×横×奥行き) ※cm
PJクルック	都会	1993	アクリル/カンヴァス・木製フレーム	137.0 × 86.0
PJクルック	チェリー アンド ホワイト	1994	アクリル/カンヴァス・木製フレーム	132.0 × 101.0
PJクルック	映画館	1995	油彩/カンヴァス・木製フレーム	127.0 × 177.5
PJクルック	グリーンドア	1995	油彩/カンヴァス・木製フレーム	162.0 × 71.0
PJクルック	レッドドア	1995	油彩/カンヴァス・木製フレーム	162.0 × 71.0
PJクルック	通りに面した窓	1995	インク/紙	39.5 × 23.5
PJクルック	中庭に面した窓	1995	インク/紙	37.5 × 21.0
PJクルック	窓	1995	油彩/カンヴァス・木製フレーム	147.0 × 86.0
PJクルック	切り抜き	1995	アクリル/板・木製フレーム	64.5 × 62.0
PJクルック	外国人記者	1995	アクリル/板・木製フレーム	61.0 × 46.0
PJクルック	夢	1995	アクリル/カンヴァス・木製フレーム	107.0 × 92.0
PJクルック	きつね	2015	色材を混ぜたジェッソ/ カンヴァス・木製フレーム	76.0 × 102.0
PJクルック	野うさぎ	2015	色材を混ぜたジェッソ/板・木製フレーム	64.0 × 124.0
PJクルック	ふくろう	2016	色材を混ぜたジェッソ/ カンヴァス・木製フレーム	77.0 × 77.0
PJクルック	あなぐま	2013	色材を混ぜたジェッソ/ カンヴァス・木製フレーム	71.0 × 71.0
原画：PJクルック 版刻：リチャード・ パーカー・クルック	芸妓と舞妓(1/5)	2016 (原画2005)	木版画/紙	30.0 × 40.0
原画：PJクルック 版刻：リチャード・ パーカー・クルック	芸妓と舞妓(2/5)	2016 (原画2005)	木版画・手彩色/紙	30.0 × 40.0
原画：PJクルック 版刻：リチャード・ パーカー・クルック	芸妓と舞妓(3/5)	2016 (原画2005)	木版画・手彩色/紙	30.0 × 40.0
原画：PJクルック 版刻：リチャード・ パーカー・クルック	芸妓と舞妓(4/5)	2016 (原画2005)	木版画・手彩色/紙	30.0 × 40.0
原画：PJクルック 版刻：リチャード・ パーカー・クルック	芸妓と舞妓(5/5)	2016 (原画2005)	木版画・手彩色/紙	30.0 × 40.0
PJクルック	艦隊	1995	アクリル/板・木製フレーム	65.0 × 81.0
PJクルック	紙帽子	1995	アクリル/波型木枠に張ったカンヴァス	34.0 × 89.0
PJクルック	個人紹介欄	1995	アクリル/波型木枠に張ったカンヴァス	23.0 × 56.0
PJクルック	締切日	1995	アクリル/カンヴァス・木製フレーム	127.0 × 177.5
PJクルック	ジャポニカ	2001 (2003加筆)	アクリル/カンヴァス・木製フレーム	55.0 × 68.0
PJクルック	フード オン ザ ストリート	1995	アクリル/カンヴァス・木製フレーム	91.0 × 71.0
PJクルック	ベッドでの食事	1995	アクリル/カンヴァス・木製フレーム	132.0 × 102.0
PJクルック	オリエンタル	1995	油彩/カンヴァス・木製フレーム	86.0 × 117.0
PJクルック	紙でできた女	1995	アクリル/カンヴァス・木製フレーム	91.0 × 71.0

(ステッピング・アウト 第2章 過去—20世紀、覆る「日常」とその産物)

作家	作品名	制作年	技法、材質	サイズ (縦×横×奥行き) ※cm
ジョルジオ・デ・キリコ	イタリア広場	1914	油彩、カンヴァス	41.0 × 51.0
マックス・エルンスト	暗黒の神々	1955	油彩、カンヴァス	81.0 × 59.8
アンドレ・マッソン	ジェネシス I (起源)	1958	油彩、カンヴァス	165.1 × 134.0
ジョアン・ミロ	気晴らしの梯子	1979	水彩、紙、板	右・左：93.0 × 24.8 中：165.0 × 24.8

作家	作品名	制作年	技法、材質	サイズ (縦×横×奥行き) ※cm
ジョアン・ミロ	ふくろうを捕まえる女	1970	油彩、グアッシュ、鉛筆、和紙	136.0 x 58.4
サルバドール・ダリ	蝸	1963	インク、紙	50.3 x 58.6
サルバドール・ダリ、 ヴァランティーン・ユゴー、 ガラ・エリュアル、 アンドレ・ブルトン	甘美な死骸	1934	インク、ペン、鉛筆、紙	29.7 x 19.5
サルバドール・ダリ	引き出しのあるミロのヴィーナス	1936 - 64	ブロンズ、白絹の毛	98.0 x 33.0 x 32.0
サルバドール・ダリ	引き出しのある女たち	1937	インク、紙	98.5 x 56.0
サルバドール・ダリ	ガラの建築物	1947	ペン、インク、カードボード	30.0 x 31.0
サルバドール・ダリ	ガラとロプスターの肖像	c.1933	油彩、合板パネル	20.0 x 22.5
サルバドール・ダリ	日没大気の話	1940	油彩、カンヴァス	31.8 x 21.9
サルバドール・ダリ	無題 (風景)	1947	油彩、カンヴァス	58.4 x 68.6
サルバドール・ダリ	回顧的女性胸像	1977	ブロンズ、ミクストメディア	72.0 x 64.0 x 27.0
サルバドール・ダリ	オーガス	c.1971	グアッシュ、インク、コラージュ、紙	35.5 x 47.6
サルバドール・ダリ	アン・ウッドワード夫人の肖像	1953	油彩、カンヴァス	85.7 x 61.0
サルバドール・ダリ	ピキニの3つのスフィンクス	1947	油彩、カンヴァス	40.6 x 51.4
サルバドール・ダリ	反陽子の聖母被昇天	1956	油彩、カンヴァス	71.7 x 62.2
サルバドール・ダリ	蝶と葡萄の風景	1963 - 64	水彩、紙、カンヴァス	141.0 x 105.1
サルバドール・ダリ	蝶のいる時の塔	1964	グアッシュ、鉛筆、板	143.9 x 52.7
サルバドール・ダリ	幻視	1953 - 54	水彩、インク、紙、板	101.6 x 76.2
サルバドール・ダリ	象徴的機能を持つ シュルレアリスムのオブジェ	1932 - 75	皮、木、石、ガラス、写真、レース、他	52.0 x 34.0 x 23.0
サルバドール・ダリ	炸裂する頭部	1952 - 54	グアッシュ、紙	28.2 x 23.5

(ステッピング・アウト 第3章 過去ー20世紀、覆る「日常」とその産物)

作家	作品名	制作年	技法、材質	サイズ (縦×横×奥行き) ※cm
PJクルック	メタモルフォーゼ	2018	色彩を混ぜたジェッソ・マットメディウム/ 板・木製フレーム	42.5 x 36.5
PJクルック	ステッピング・アウト	2017	ミクストメディア (ジェッソ、木製フレーム、ハイヒール、剥製)	104.14 x 91.44 x 15.24
PJクルック	現在一過去	2001	アクリル/カンヴァス・木製フレーム	115.0 x 145.0

(コレクション展)

作家	作品名	制作年	技法、材質	サイズ (縦×横×奥行き) ※cm
サルバドール・ダリ	記憶の持続	1980 - 84	ブロンズ、大理石	195.0 x 100.0 x 40.0
サルバドール・ダリ	宇宙象	1980	ブロンズ、樹脂	275.0 x 145.0 x 60.0
サルバドール・ダリ	ジャワのマネキン	1963	ブロンズ、大理石	19.0 x 32.0 x 15.0
サルバドール・ダリ	引き出しの予感	1973	ブロンズ、時計	21.0 x 39.0 x 29.0
サルバドール・ダリ	白鳥=象	1967	ブロンズ	13.0 x 20.0 x 14.0
サルバドール・ダリ	ヴァイオリン	1966	ブロンズ	50.0 x 21.0 x 9.0
サルバドール・ダリ	時間の気高さ	1975 - 84	ブロンズ	154.0 x 93.0 x 70.0
サルバドール・ダリ	人の形をしたキャビネット	1982	ブロンズ	96.0 x 180.0 x 60.0
サルバドール・ダリ	宇宙的ヴィーナス	1977 - 84	ブロンズ	122.0 x 63.0 x 70.0
サルバドール・ダリ	陰陽	1968	ブロンズ、大理石	17.0 x 27.0 x 19.0
サルバドール・ダリ	麒麟のヴィーナス	1973 - 88	ブロンズ	234.0 x 34.0 x 103.0
サルバドール・ダリ	幻想の闘牛士	1976 - 86	ブロンズ	203.0 x 39.0 x 43.0
サルバドール・ダリ	ミシュランの奴隷	1966	ブロンズ	30.0 x 15.0 x 15.0
サルバドール・ダリ	スプーン付椅子	1970	ブロンズ	111.0 x 46.0 x 37.0

作家	作品名	制作年	技法、材質	サイズ (縦×横×奥行き) ※cm
サルバドール・ダリ	時間のプロフィール	1977 - 84	ブロンズ	154.0 × 101.0 × 92.0
サルバドール・ダリ	かたつむりと天使	1977 - 84	ブロンズ	147.0 × 185.0 × 105.0
サルバドール・ダリ	バラの頭の女性	1981	ブロンズ、樹脂	214.0 × 168.0 × 91.0
サルバドール・ダリ	レダ・アームチェア (BD パルセロナデザインによるリプロダクト)	2010	真鍮鑄物	92.0 × 47.0 × 60.0
サルバドール・ダリ	ベアトリーチェ	1966	ブロンズ、菱マンガン鉱	39.0 × 26.0 × 21.0
サルバドール・ダリ	テレブシコーレに捧ぐ	1979 - 84	ブロンズ	182.0 × 104.0 × 70.0
サルバドール・ダリ	天使のヴィジョン	1977 - 84	ブロンズ	139.0 × 100.0 × 99.0
サルバドール・ダリ	雨後の隔世遺伝的遺物	1969	ブロンズ、大理石	30.0 × 34.0 × 20.0
サルバドール・ダリ	ヒステリックにして空気力学的な裸婦	1934 - 73	ブロンズ・大理石	29.0 × 44.0 × 16.0
サルバドール・ダリ	炎の女	1980	ブロンズ	176.0 × 47.0 × 72.0
サルバドール・ダリ	聖ゲオルギウスと龍	1977 - 84	ブロンズ	148.0 × 150.0 × 83.0
サルバドール・ダリ	不思議の国のアリス	1977 - 84	ブロンズ	215.0 × 119.0 × 60.0
サルバドール・ダリ	ナポレオンのデスマスク	1970	ブロンズ	22.0 × 28.0 × 19.0
サルバドール・ダリ	ニュートンに捧ぐ	1969	ブロンズ	132.0 × 70.0 × 44.0
サルバドール・ダリ	リリスとサモトラケのニケの二重像	1966	ブロンズ	75.0 × 87.0 × 53.0
サルバドール・ダリ	ユニコーン(一角獣)	1977 - 84	ブロンズ	186.0 × 168.0 × 114.0
サルバドール・ダリ	ブラッチェリに捧ぐ	1982	ブロンズ	247.0 × 137.0 × 66.0
サルバドール・ダリ	テトゥアンの大会戦	1962	油彩、キャンバス	304.0 × 396.0

ショック・オブ・ダリを予習しよう！



ZoomとFacebookライブを使い、リモートにて展覧会「Shock of Daliーサルバドール・ダリと日本の前衛」の予習イベントを開催。アートテラー・とに～氏をゲストにお呼びし、当館の学芸員や他スタッフとともに、冬期休館中の美術館の様子や展覧会について複合的に紹介しました。

日時 2021年3月14日(日) 14:00～15:30
 講師 アートテラー・とに～
 当館学芸員〈企画協力：東京・ミュージアム&アート情報〉
 会場 オンライン (Zoom) Facebookライブ同時配信
 定員 80名
 参加費 無料
 参加者数 合計約50名
 募集方法 当館WEBフォーム

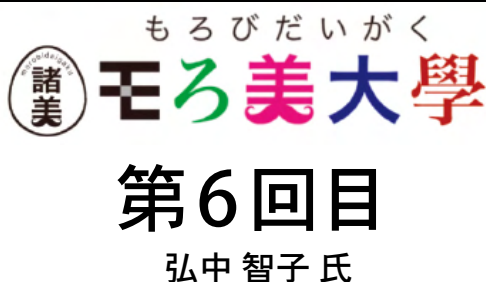
【Zoom講演会】モろ美大學 第5回
「サルバドール・ダリと日本」



展覧会「Shock of Daliーサルバドール・ダリと日本の前衛」の開催を記念して、本展企画監修者で、主な著書に「シュルレアリスム絵画と日本」など、シュルレアリスム研究に精通されている速水豊氏（三重県立美術館 館長）を講師に迎え、サルバドール・ダリの日本での受容の様子を紐解きながら、日本の前衛画家たちの魅力をご紹介します。

日時 2021年4月24日(土) 17:00～18:30
 講師 速水 豊（三重県立美術館館長）
 会場 Zoomを使ったオンラインイベント
 定員 80名
 参加費 無料
 募集方法 当館WEBフォーム

【Zoom講演会】モろ美大學 第6回
「ダリとシュルレアリスムと
福島画家・吉井忠」



展覧会「Shock of Daliーサルバドール・ダリと日本の前衛」の開催を記念して、吉井忠ら日本の前衛画家の調査をされている弘中智子氏（板橋区立美術館学芸員）を講師に迎え、あまり知られる機会の少ない日本のシュルレアリスムについて、福島出身の吉井忠ら当時の前衛画家たちに焦点を当てながら、彼らの絵画世界の魅力をご紹介します。

日時 2021年5月15日(土) 17:00～18:30
 講師 弘中 智子（板橋区立美術館 学芸員）
 会場 Zoomを使ったオンラインイベント
 定員 80名
 参加費 無料
 募集方法 当館WEBフォーム

【Zoom講演会】モろ美大學 第7回
「ダリの影響を受けた
日本の画家たちの絵を読み解く」



展覧会「Shock of Daliーサルバドール・ダリと日本の前衛」の開催を記念して、日本のシュルレアリスム美術研究に精通され、「激動期のアヴァンギャルド-シュルレアリスムと日本の絵画一九二八 - 一九五三」の著者でもある大谷省吾氏（東京国立近代美術館 美術課長）を講師に迎え、ダリに影響を受けたと目される日本の前衛画家たちの魅力と彼らが目指した絵画世界をご紹介します。

日時 2021年6月12日(土) 17:00～18:30
 講師 大谷 省吾（東京国立近代美術館 美術課長）
 会場 Zoomを使ったオンラインイベント
 定員 80名
 参加費 無料
 募集方法 当館WEBフォーム

**【Zoom講演会】モロ美大学 第8回
「美術／アートにおける虚と実」**



**第8回目
神野 真吾 氏**

展覧会「ステッピング・アウト～日常の足跡～」の開催を記念して、社会とアートの関係についての研究や実践に取り組む、美術教育の研究者である神野真吾氏（千葉大学教育学部 准教授／角川武蔵野ミュージアム ボードメンバー）を講師に迎え、20世紀におけるダリの表現やシュルレアリスムのあり方と、多様化する現代におけるアートの在り方を「虚と実」というテーマから考え、コロナ禍にある今日のアートと社会の関係性についてご紹介しました。

日 時 2021年10月16日(土) 17:00～18:30
講 師 神野 真吾（千葉大学教育学部 准教授／角川武蔵野ミュージアム ボードメンバー）
会 場 Zoomを使ったオンラインイベント
定 員 80名
参 加 費 無料
募集方法 当館WEBフォーム

地平線ガチャ #モロビ探偵



ガチャを回して出てきた缶バッジに展示中の作品に写っている地平線の一部がプリントされています。それをヒントにどの作品かを探し当たるイベントです。正解した方には当館オリジナルマグネットをプレゼントしました。

日 時 2021年4月24日(土)～6月27日(日)
会 場 展示室
対 象 高校生以下
参 加 費 無料
募集方法 随時

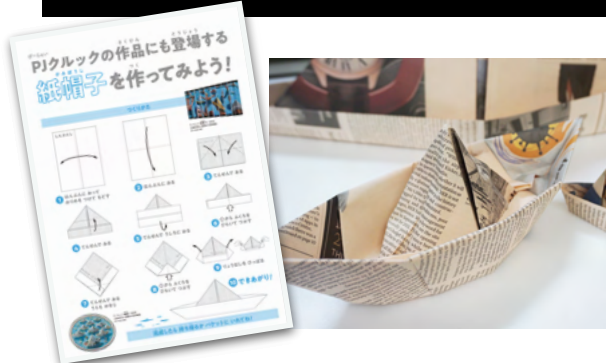
ダンディ!?を探せ!ガチャ #モロビ探偵



ガチャを回して出てきた缶バッジに展示中の作品に登場しているダンディ!?な男性がプリントされています。それをヒントにどの作品かを探し当たるイベントです。正解した方には当館オリジナルマグネットをプレゼントしました。

日 時 2021年7月13日(火)～11月7日(日)
会 場 展示室
対 象 高校生以下
参 加 費 無料
募集方法 随時

**PJクルックの作品にも登場する
紙帽子を作ってみよう!**



PJクルックの作品《紙帽子》や《艦隊》に登場する英字新聞でできた紙帽子を展示室内で、本物の英字新聞を使って作ることができるイベントです。

日 時 2021年7月13日(火)～11月7日(日)
会 場 展示室
対 象 来館者
参 加 費 無料
募集方法 随時

**【おうち時間でチャレンジ！】
キミの推理をシェアしよう！
～モロビ学芸員からの挑戦状～
#モロビ探偵 #ショックオブダリ**



展示作品に関するお題について、Twitterで推理を解答するキャンペーン。参加者の中から抽選で1名様にオリジナルグッズを進呈いたしました。

日 時 2021年4月24日(土)～6月27日(日)
会 場 Twitterを使ったSNSキャンペーン
参 加 費 無料
募集方法 随時

**【おうち時間でチャレンジ！】
キミの推理をシェアしよう！
～帰ってきた!!モロビ探偵からの挑戦状～
#モロビ探偵 #ステップングアウト**



展示作品に関するお題について、Twitterで推理を解答するキャンペーン。参加者の中から抽選で1名様にオリジナルグッズを進呈いたしました。

日 時 2021年7月13日(火)～11月7日(日)
会 場 Twitterを使ったSNSキャンペーン
参 加 費 無料
募集方法 随時

**【「日常を切り取る」
Instagram投稿キャンペーン
#モロビの窓**



展示作品にちなんで、日常における窓を額縁に見立てて、何げない日常を作品としてInstagramに投稿するキャンペーン。参加者の中から抽選で3名様にオリジナルグッズを進呈いたしました。

日 時 2021年10月10日(日)～11月7日(日)
会 場 Instagramを使ったSNSキャンペーン
参 加 費 無料
募集方法 随時

**【学校団体限定】
Zoomを使ったオンライン鑑賞教室**



Zoomを活用したリモートでの鑑賞講座を実施しました。

日 付 随時
時 間 随時
会 場 Zoomを使ったオンラインイベント
対 象 学校法人団体
参 加 費 無料
募集方法 当館WEBフォーム
実施団体 三重県立名張高等学校芸術メディア系列美術専攻1年生／日本大学文理学部哲学学科「ゼミ演習」／国際アート&ビジネス大学校／早稲田大学文化構想学部「演習 感性文化基礎論」／早稲田大学「生活環境美学」／秋田県立聴覚支援学校／早稲田大学文化構想学部「アート・コミュニケーション」／(非公表) 公立高等学校3年生「科目：英語」(神奈川県)

モロビのオンライン対話型鑑賞



Zoomを活用したリモートでの鑑賞講座を実施しました。

日 付 2021年11月27日(土)・12月4日(土)・
12月11日(土)・12月18日(土)・12月25日(土)
時 間 14:00-15:00 / 10:00-11:00 (11日のみ)
会 場 Zoomを使ったオンラインイベント
定 員 各8名
参 加 費 無料
募集方法 当館WEBフォーム
参加者数 11/27 (5名)、12/4 (4名)、12/11 (3名)、
12/18 (7名)、12/25 (5名)

ホテルアウトリーチ 裏磐梯高原ホテルアートレクチャー



近隣の裏磐梯高原ホテルにて、宿泊者を対象とした展覧会事前鑑賞レクチャーを実施しました。

日 付 2021年10月24日(日)
時 間 17:00-17:30
会 場 裏磐梯高原ホテル
対 象 ホテル宿泊者
参 加 費 無料
参加者数 20名

令和3年度特別支援学校中堅教諭等 資質向上研修「社会体験研修」

特別支援学校中堅教諭等資質向上研修「社会体験研修」を実施いたしました。

日 付 2021年7月29日(木)・30日(金)
時 間 9:00-17:00
会 場 諸橋近代美術館
対 象 福島県立猪苗代支援学校 教諭1名
参 加 費 無料

イベント等

＼モロビ全開／ Facebookライブ



美術館と美術館ファンの距離を縮めることを目的に、Facebookを使い、展覧会や作品紹介、美術館の庭園の様子や周辺の自然の変化などをライブでレポート。

日 時 2021年8月1日(日)～11月7日(金)
週1回(曜日未定、各回20～30分)全15回
会 場 諸橋近代美術館、五色沼など
出 演 者 諸橋近代美術館(館長、学芸員、総務職員)
参 加 費 無料
参加者数 合計約500名ライブ参加

「あつまれ どうぶつの森」 マイデザイン配信イベント



東京女子美術大学美術館(JAM)さんとの共同で、お互いの館の展示作品や所蔵作品をnintendo switchの人気ゲーム「あつまれ どうぶつの森」用にマイデザインとして配信し、ゲーム内での仮想のテーマ展示をtwitterで紹介するコラボ企画を実施しました。

配信回数 全6回

新型タイカン特別展示会



ポルシェ初のフル電動スポーツカー、タイカンをはじめとした、718ケイマン・カイエン等、人気モデルの展示。秋の裏磐梯の自然とともに、話題の最新モデルや革新技術がご堪能いただける展示会を実施。

日 時 2021年9月23日(木)～9月26日(日)
11:00～16:30
会 場 諸橋近代美術館庭園
参 加 費 無料
参加者数 合計約50名

諸橋近代美術館ライトアップ



裏磐梯観光活性化協議会の地域活性化事業の一環。密を避けて館内だけでなく館外でも楽しんでほしいと実施。開催中の企画展で紹介しているサルバドール・ダリやPJ クルックの作品世界をイメージした色を照明に使い、次々に変化させるなど、工夫を凝らして表現しました。

日 時 2021年9月18日(土)～9月20日(月)
※9月18日は台風の影響により中止
17:00～18:45 ※9/18、25のみ19:00迄
会 場 諸橋近代美術館庭園
参 加 費 無料
参加者数 合計約1,000名

ナイトミュージアム



諸橋近代美術館ライトアップに伴い、美術館の開館時間だけでなくショップやカフェも併せて延長し館内・館外ともに楽しむことを目的に実施。

日 時 2021年9月18日(土)、9月25日(土)
※9月18日は台風の影響により中止
17:00～19:00 (最終18:30)

会 場 諸橋近代美術館庭園
参 加 費 無料
入館者数 397名

おきにいりマルシェ



はんどメイドna-turi (ナチュリ) 主催。自分だけのお気に入りを見つけて楽しむミニマルシェを開催。諸橋近代美術館の屋外広場に、ハンドメイド販売やワークショップ、ケータリングカーがやってきて庭園を賑わせた。

日 時 2021年9月20日(月)
※9月18日は台風の影響により延期
10:00～17:00

会 場 諸橋近代美術館庭園
参 加 費 各ワークショップは有料
参加者数 合計375名

収集事業

2021年は実績なし。

保存・修復事業

	作者名	作品名	委託先	作業内容
絵画作品修復	サルバドール・ダリ	聖三位一体と三司教	森絵画保存修復工房 (神奈川県)	調査、撮影 剥離止め 支持体の変形矯正および中性紙のハニカムボードへ固定 充填・補彩
額装関係 (額縁の作成)	サルバドール・ダリ	聖三位一体と三司教	株式会社トップアート鎌倉 (神奈川県)	新規額装作成 表面：低反射アクリル、 裏面：アルミ複合板にて保護

虫菌害環境調査

	内容	調査結果
4月～11月	展示室内モニタリング（トラップ法）	【8月】 展示室内に虫の大量発生が認められる。燻蒸業者の同定により、施設内部で発生するヒラタチャタテムシと判明。館内で繁殖しコロニー形成の可能性。展示エリアの北側で特に増加傾向。当該箇所周辺にカビ発生の懸念。 【8月～9月】 展示室内床を70%エタノールにて拭上。
7月～10月	サンプル採取、調査	【7月】 外部委託業者による冷蔵庫の定例点検の際に下部の排熱口からネズミの糞を発見。当日中に採取し70%エタノールで消毒。 【8月】 燻蒸業者の同定によりクマネズミの糞と推定。
8月～10月	目視点検、清掃	【8月】 倉庫のアルコール拭上、清掃。目視点検の結果、ネズミの痕跡なし 【9月～10月】 納戸のアルコール拭上、清掃。目視点検の結果、ネズミの痕跡なし
12月27日～28日	ネズミ対策	粘着板設置、ミサイルショット（忌避剤）散布。 粘着板確認 モニタリングの継続

作品貸出事業

展示会場・展覧会等名称・会期	作者名	作品名／資料名
三重県立美術館 「SHOCK OF DALI ー サルバドール・ダリと日本の前衛」展 2021.1.9-2021.3.28	サルバドール・ダリ	画家の母の肖像
	サルバドール・ダリ	リャネの野菜畑
	サルバドール・ダリ	庭の少女たち
	サルバドール・ダリ	キャバレーの情景
	サルバドール・ダリ	アナ・マリア・ダリの肖像
	サルバドール・ダリ	ガラとロブスターの肖像
	サルバドール・ダリ、 ヴァランティーヌ・ユゴー、 ガラ・エリュアール、 アンドレ・ブルトン	甘美な死骸
	サルバドール・ダリ	抽出しのある女たち
	サルバドール・ダリ	日没大気の寓話
	サルバドール・ダリ	ビキニの3つのスフィンクス
	サルバドール・ダリ	無題（風景）
	サルバドール・ダリ	ガラの建築物
	サルバドール・ダリ	裸婦像の背中
	サルバドール・ダリ	ジャック・ウォーナー夫人の肖像
	サルバドール・ダリ	炸裂する頭部
	サルバドール・ダリ	アン・ウッドワード夫人の肖像
	サルバドール・ダリ	幻視
	サルバドール・ダリ	オリンピアのゼウス像
	サルバドール・ダリ	反陽子の聖母被昇天
	サルバドール・ダリ	ダンス（ロックンロール）： セブン・ライプリー・アーツより
サルバドール・ダリ	カトリック的で君主的な球体プロテインの時代： 毎分20,000-65,000の超高速回転	
サルバドール・ダリ	蝸	
サルバドール・ダリ	蝶と葡萄の風景	
サルバドール・ダリ	蝶のいる時の塔	
サルバドール・ダリ	大胆な試み	
サルバドール・ダリ	ダリ展カタログ	
サルバドール・ダリ	『タイム』1936年12月14日号	
サルバドール・ダリ	リップソファー（家具）	
東京都庭園美術館 「奇想のモード」展（仮称） 2022.1.15～2022.4.10	サルバドール・ダリ	画家の母の肖像
	サルバドール・ダリ	リャネの野菜畑
	サルバドール・ダリ	庭の少女たち
	サルバドール・ダリ	キャバレーの情景

調査・研究事業

学芸員	種類	内容
齋藤 まりこ	調査・研究	「Van Gogh Worldwide」プロジェクトへの当館所蔵作品フィンセント・ファン・ゴッホ《座る農婦》(1884-1885)のデータ提供に係る調査(継続中)
佐藤 芳哉	展覧会の企画・構成	企画展「ショック・オブ・ダリー - サルバドール・ダリと日本の前衛」
石澤 夏帆	展覧会の企画・構成	企画展「ショック・オブ・ダリー - サルバドール・ダリと日本の前衛」
佐藤 芳哉	執筆	「ショック・オブ・ダリー - サルバドール・ダリと日本の前衛」展図録、2021年
石澤 夏帆	執筆	「ショック・オブ・ダリー - サルバドール・ダリと日本の前衛」展図録、2021年
大野 方子	執筆	「ショック・オブ・ダリー - サルバドール・ダリと日本の前衛」展図録、2021年
佐藤 芳哉	その他	全国美術館会議 令和3年8月5日(木) 14:30~16:00博物館法改正に係る勉強会(第2回) 報告「私立美術館から見た博物館法の実際」
大野 方子	展覧会の企画・構成	コレクションテーマ展「ステッピング・アウト~日常の足跡~」

広告マーケティング

メディア掲載記録

(Shock of Dali - サルバドール・ダリと日本の前衛)

1	11月1日	Web	アートアジェンダ	アートアジェンダ
2	12月1日	Web	ファッションプレス	ファッションプレス
3	12月1日	Web	株式会社美術出版社	ウェブ版「美術手帖」
4	12月1日	Web	博報堂ケトル	ミュージアムポータルサイト
5	12月1日	Web	OBIKAKE編集部	OBIKAKE
6	12月20日	雑誌	生活の友社	美術の窓
7	12月22日	雑誌	ぴあ株式会社	美術展ぴあ
8	1月9日	雑誌	株式会社麗人社	美術屋・百兵衛
9	1月26日	Web	幻冬舎	GingerWeb
10	1月30日	Web	インターネットミュージアム事務局	インターネットミュージアム
11	2月10日	雑誌	交通新聞社	旅の手帖
12	2月14日	テレビ	NHK	アートシーン
13	2月20日	雑誌	生活の友社	美術の窓
14	3月20日	PR紙	福島民友新聞社	Me&You
15	3月25日	雑誌	生活の友社	アートコレクターズ
16	3月11日	雑誌	エス・シー・シー	モンモ
17	3月25日	雑誌	トップグラフィック	JAF MATE
18	3月27日	雑誌	CUBE INC.	commons&sense ISSUE55
19	3月30日	雑誌	ボイスエージェンシー	drop
20	4月1日	雑誌	光村図書	教科書 美術2・3
21	4月1日	PR紙	福島県文化振興財団	ふくしま文化情報
22	4月1日	雑誌	今野印刷(株)	仙台っこ
23	4月3日	新聞	クリエイティブ・ケイト	民報観光特集
24	4月14日	Web	福島県	ふくしまの旅
25	4月20日	新聞	スポニチ	スポニチ県版
26	4月20日	Web	大空出版	お出かけカレンダー
27	4月20日	Web	角川出版	ウォーカープラス
28	4月14日	Web	JR東日本	JR東日本
29	4月20日	PR紙	株式会社読売情報開発大阪	読売ライフ
30	4月20日	雑誌	生活の友社	美術の窓
31	4月20日	PR紙	月刊タウン誌	街の灯 こおりやま
32	4月23日	新聞	福島民友新聞	福島民友新聞

33	4月23日	新聞	福島民友新聞	福島民友新聞
34	4月23日	新聞	福島民報	福島民報
35	4月23日	Web	福島民報	福島民報
36	4月23日	PR紙	リビング新聞	リビング福島
37	4月23日	Web	ビッグロブ株式会社	BIGLOBEニュース
38	4月24日	Web	エキサイト	エキサイトニュース
39	4月24日	Web	dwango	ニコニコニュース
40	4月25日	新聞	福島民友新聞	福島民友新聞
41	4月25日	雑誌	エス・シー・シー	シティ情報ふくしま5月号
42	4月26日	新聞	福島民報	福島民報
43	4月25日	PR紙	ケイシーシー (株)	こおりやま情報
44	4月26日	Web	ライブドア	ライブドアニュース
45	4月26日	Web	ワノコト	Jpaaanマガジン
46	4月26日	Web	株式会社エムディエヌコーポレーション	MdN BOOKS
47	4月26日	新聞	福島民報	福島民報
48	4月29日	ラジオ	ラジオ福島	Orange Time
49	5月4日	新聞	福島民友新聞	福島民友新聞
50	5月6日	Web	ふくしまニュースリリース編集	ふくしまニュースリリース
51	5月10日	雑誌	株式会社ワンダーランド	公立学校共済組合友の会だより
52	5月10日	新聞	河北新報	河北新報
53	5月10日	Web	河北新報	河北新報
54	5月13日	Web	読売新聞	美術展ナビ
55	5月10日	Web	マイリアルビジョン	hibiA
56	5月13日	Web	株式会社ZIPANGO	ESJAPON
57	5月13日	Web	毎日新聞	毎日新聞web
58	5月14日	新聞	福島民報	福島民報
59	5月14日	新聞	福島民友新聞	福島民友新聞
60	5月20日	PR紙	月刊タウン誌	街の灯 こおりやま
61	5月20日	Web	マイリアルビジョン	hibiA
62	5月20日	Web	福島県	ふくしまファンクラブ
63	5月20日	PR紙	日仏協会	日仏協会 広報誌
64	6月11日	新聞	福島民報	福島民報
65	5月25日	PR紙	ケイシーシー (株)	こおりやま情報
66	5月28日	新聞	朝日新聞	朝日新聞県版
67	6月11日	新聞	福島民報	福島民報

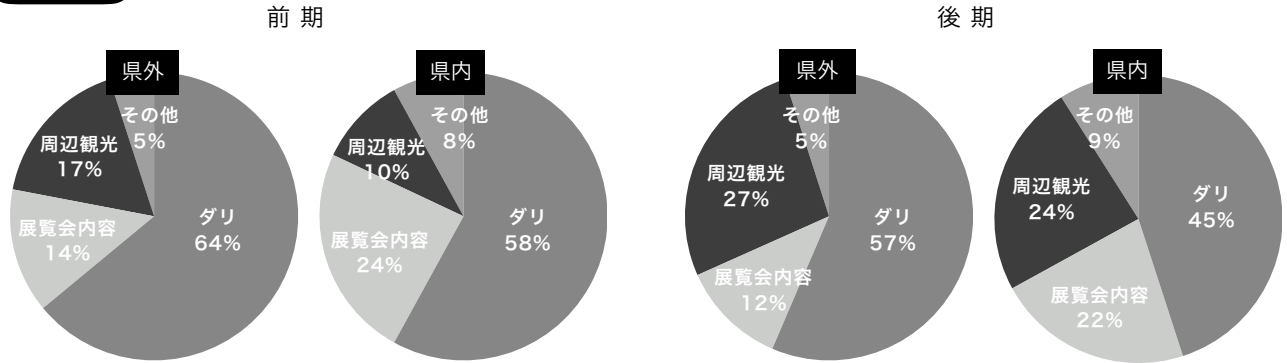
(ステッピング・アウト ～日常の足跡～)

1	4月30日	Web	アートアジェンダ	アートアジェンダ
2	5月22日	Web	株式会社 旅恋	ウェブマガジン旅恋
3	6月10日	Web	ファッションプレス	ファッションプレス
4	6月30日	PR紙	ボイス・エージェンシー	会津若松市の情報誌drop
5	6月30日	PR紙	月刊タウン誌	街の灯 こおりやま
6	5月22日	Web	株式会社アットワン	イベントNAVI東北
7	6月20日	PR紙	福島民友新聞社	Me&You 9月号
8	6月21日	Web	OBIKAKE編集部	OBIKAKE
9	6月25日	PR紙	ケイシーシー (株)	こおりやま情報 8月号
10	6月29日	新聞	毎日新聞	毎日新聞 美術館ガイド
11	6月29日	新聞	河北新報	美術館ガイド
12	6月30日	PR紙	KADOKAWA	ハイウェイウォーカー東北7月号
13	6月30日	雑誌	aruku出版	aruku 本誌
14	7月1日	Web	株式会社美術出版社	ウェブ版「美術手帖」
15	10月1日	Web	ナビタイムジャパン	ナビタイムトラベル
16	7月11日	新聞	福島民友新聞	福島民友新聞
17	7月12日	Web	福島民友新聞	福島民友新聞
18	7月14日	Web	福島民友新聞	福島民友新聞
19	7月14日	新聞	福島民友新聞	福島民友新聞
20	7月14日	新聞	福島民報	福島民報
21	7月17日	新聞	福島民友新聞	福島民友新聞報 観光特集
22	7月21日	新聞	福島民報	福島民報 観光特集
23	7月21日	新聞	福島民友新聞	福島民友新聞
24	7月25日	新聞	朝日新聞	朝日新聞 福島版
25	7月25日	PR紙	ケイシーシー (株)	こおりやま情報 8月号
26	7月25日	雑誌	エス・シー・シー	モンモ
27	8月1日	雑誌	今野印刷 (株)	仙台っこ
28	8月13日	新聞	福島民報	福島民報
29	8月20日	PR紙	福島民友新聞社	Me&You 9月号
30	8月21日	テレビ	福島テレビ	福島テレビ サタふく
31	8月24日	Web	グルメプレス	グルメプレス
32	8月24日	Web	産経新聞	サンケイビズ
33	8月24日	Web	読売新聞	読売新聞オンライン
34	8月24日	Web	ふくしまニュースリリース編集	ふくしまニュースリリース
35	8月24日	Web	サンケイスポーツ	サンスポ

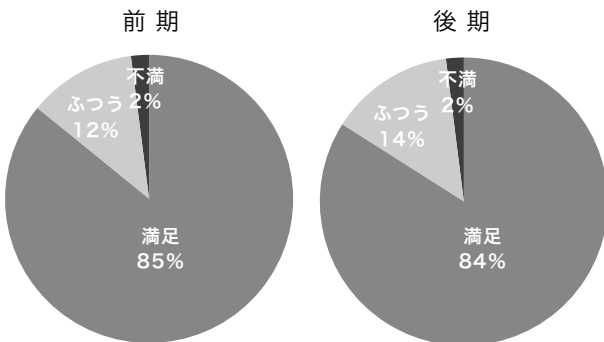
36	8月25日	PR紙	ケイシーシー (株)	こおりやま情報 8月号
37	8月29日	Web	福島民報	福島民報
38	8月29日	新聞	福島民報	福島民報
39	8月30日	雑誌	富士山マガジンサービス	時空旅人
40	9月2日	Web	福島民友新聞	福島民友新聞
41	9月2日	新聞	福島民友新聞	福島民友新聞
42	9月4日	Web	エス・シー・シー	日刊シティ情報ふくしまWeb
43	9月4日	Web	エス・シー・シー	日刊シティ情報ふくしまWeb
44	9月7日	Web	MAPION	MAPIONニュース
45	9月7日	Web	夕刊フジ	Zakzak
46	9月13日	テレビ	東北放送 (宮城)	ひるまでウォッチン
47	9月14日	Web	ふくしまニュースリリース編集	ふくしまニュースリリース
48	9月17日	Web	exciteニュース	exciteニュース
49	9月17日	新聞	福島民友新聞	福島民友新聞
50	9月20日	Web	福島民友新聞	福島民友新聞
51	9月20日	新聞	福島民友新聞	福島民友新聞
52	9月20日	Web	福島民報	福島民報
53	9月20日	新聞	福島民報	福島民報
54	9月20日	Web	Yahoo!ニュース	Yahoo!ニュース
55	9月20日	テレビ	福島放送	福島放送
56	9月24日	新聞	福島民友新聞	福島民友新聞
57	9月25日	雑誌	エス・シー・シー	モンモ
58	9月20日	新聞	福島民報	福島民報
59	9月25日	Web	アートエバンジェリスト	アートエバンジェリストFB
60	9月26日	テレビ	福島テレビ	福島テレビ
61	9月26日	Web	福島テレビ	福島テレビ
62	9月27日	Web	福島民友新聞	福島民友新聞
63	9月27日	新聞	福島民友新聞	福島民友新聞
64	9月27日	Web	msnJAPAN	msnJAPAN
65	10月1日	PR紙	日本自動車連盟	J A F P L U S 10月号
66	10月6日	新聞	クリエイティブ・ケイト	民報観光特集
67	10月16日	新聞	福島民友新聞	福島民友新聞
68	10月18日	PR紙	株式会社リロクラブ	リロクラブ会報誌FUN 10月号
69	11月4日	Web	BIGLOBEニュース	BIGLOBEニュース
70	11月4日	Web	exciteニュース	exciteニュース
71	11月4日	Web	ニューズウィーク	ニューズウィーク

アンケート

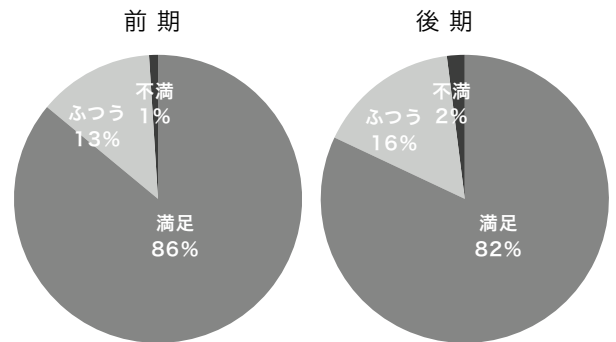
来館目的



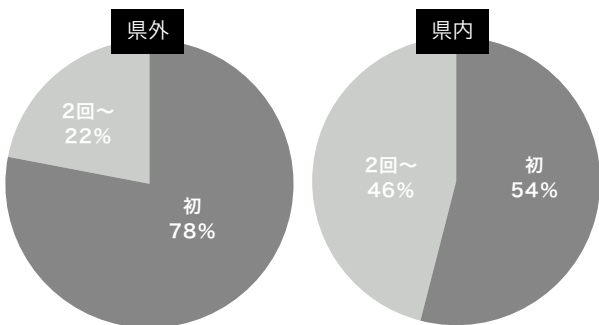
展示会の満足度



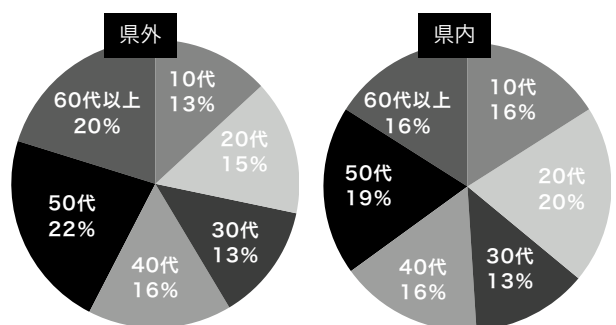
彫刻/コレクション展の満足度



来館数



アンケート回答年齢



広報印刷物

広報誌 ダリモ No.16

「Shock of Daliーサルバドール・ダリと日本の前衛」に出品する日本人前衛画家作品の紹介や2020年の活動紹介。

サイズ：B5・全4ページ・カラー
発行部数：5,000部
発行日：2021年6月



広報誌 ダリモ No.17

PJ クルックの作品や諸橋近代美術館の関係性紹介、DJモロビによる西洋近代作品紹介。

サイズ：B5・全4ページ・カラー
発行部数：6,000部
発行日：2021年9月



美術館リーフレット

美術館の概要の紹介

サイズ：A4・三つ折り・カラー
発行部数：26,000部

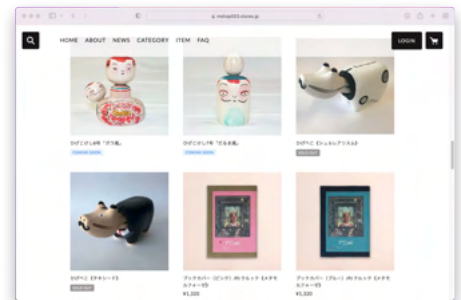


ショップ&カフェ事業



ショップ

年間売上10,000千円の計画に対して、売上16,123千円（計画比+6,123千円）と計画を上回った。オリジナルグッズを16種類製作。特に「ひげべこ」は、人気商品となり入荷してもすぐ完売するなど大変な人気商品となった。オンラインショップでは、昨年より利用者が増加し、年間売上1,359千円を達成した。



利用者／7,119名 来館者利用率／ 21.7% 年間収入額／16,033千円

.....
 売り上げ 1位 ひげべこ（2種）

2位 置き時計（ゴールド）

3位 ガイドブック



カフェ

年間売上2,000千円の計画に対して、売上4,421千円（計画比+2,421千円）と計画を上回った。カフェでは昨年に引き続き飲食物の他に、オリジナルグッズ「ステンレスタンブラー」を2種を製作し完売となった。地元企業とのコラボ商品として販売した「ハーブティー 2種」「桜肉バーガー」も好調に推移し、売上の増加に繋がった。さまざまなオリジナルドリンクを季節に応じて開発、販売を行った。



利用者／3,695名 来館者利用率／ 11.3% 年間収入額／4,421千円

.....
 売り上げ 1位 桜ライスバーガー

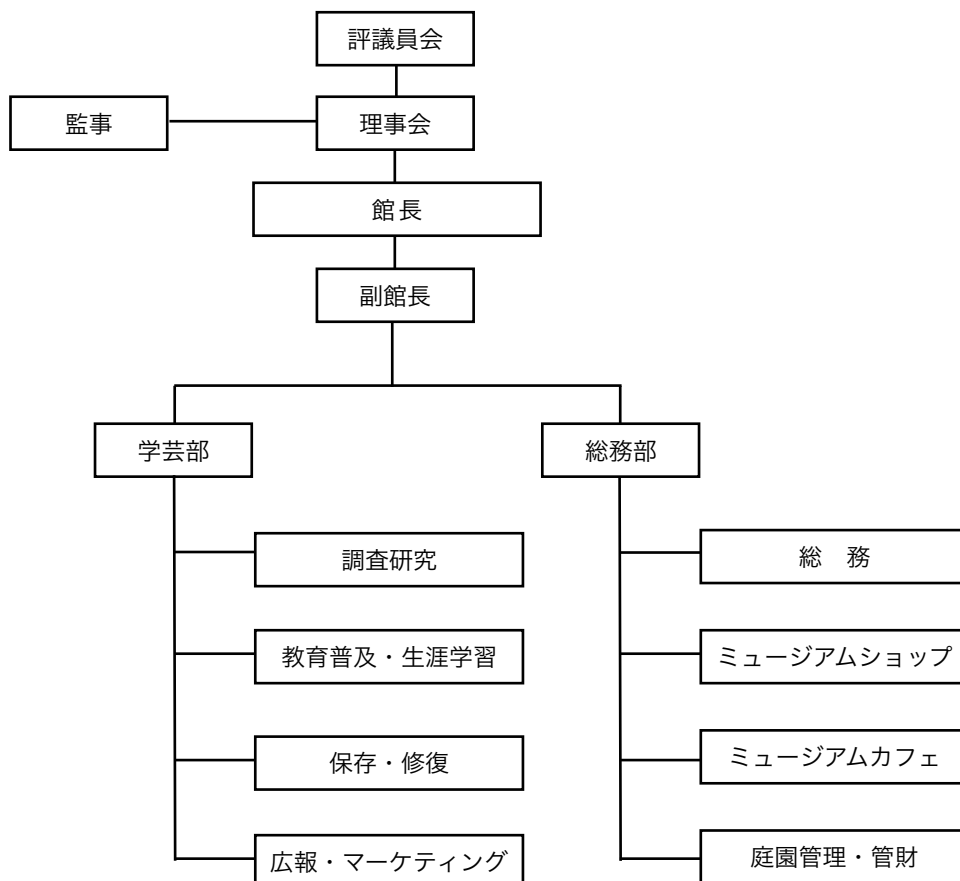
2位 トラジャコーヒー

3位 ベーコンチーズのフォカッチャ



施設・運営概要

公益財団法人諸橋近代美術館組織図 (2021年12月31日現在)



建物・建築概要

所在地 : 福島県耶麻郡北塩原村大字檜原字剣ヶ峯1093番地23

設置者 : 公益財団法人諸橋近代美術館

設計者 : 株式会社清水公夫研究所

構造 : 鉄筋コンクリート造亜鉛メッキ鋼板葺平家建

外壁 : 石張り (一部打放しコンクリート)

敷地面積 : 45,818.00㎡

建築面積 : 1,852.08㎡

館内施設 : 企画展示室、常設展示室、彫刻ホール、収蔵庫、エントランスホール

美術館案内

所在地：福島県耶麻郡北塩原村大字桧原字剣ヶ峯1093-23

開館期間：2021年4月24日(土)～11月7日(日)

※2021年4月23日(金)まで冬期休館

※2021年6月28日(月)～7月12日(月)は展示替えのため休館

※2021年11月8日(月)～2022年4月26日(火)まで冬期休館

開館時間：9:30～17:00(最終入館は閉館の30分前まで)

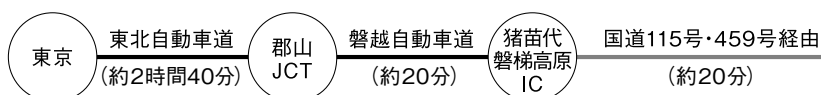
休館日：会期中無休

TEL：0241-37-1088

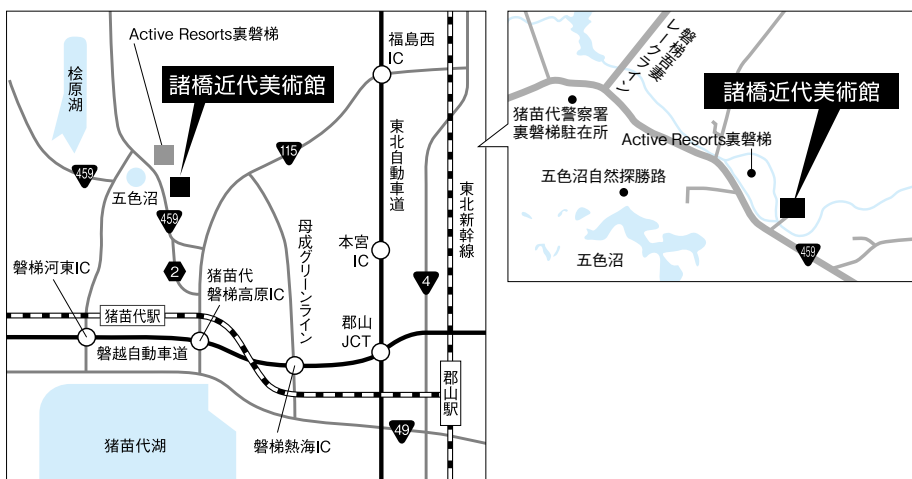
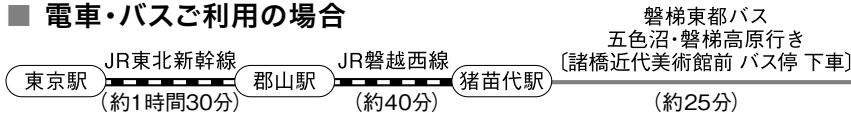
FAX：0241-32-3332

ホームページ：<https://dali.jp>

■ お車ご利用の場合(無料駐車場200台完備)



■ 電車・バスご利用の場合





morohashi museum of modern art

2021年 諸橋近代美術館 年報

発行年度：2022年2月（非売品）

編集・発行：公益財団法人 諸橋近代美術館
